



Erica Signell diskuterar skönhetsidealen som pådyvlas oss från sociala medier. Vi tvingas glömma oss bakom lager och filter för att duga.



En isbjörnhona med två ungar äter av det ruttnande kadavret efter en kaskelot. "Isen har försvunnit så isbjörnarna tvingas äta rutten fisk eftersom de inte längre kan jaga ute på isen", säger Ursula Sepponen som fotograferade scenen på Svalbard.



Nayab Ikram ställer ut ett videokonstverk där hennes mamma under rituella former tvättar hennes långa hår. I bakgrunden står hennes pappa och syster.



"Jag vill se drastiska motståndshandlingar nu, för drastiska tider kräver drastiska åtgärder. Men om man på riktigt förstår klimatfrågan, så inser man hur maktlösa vi individer är. Det finns inga fungerande verktyg att använda", förklarar Ella Tillema vid sitt automatvapen av ull.



Bakom det åldrade yttre behåller vi människor samma känsla för oss själva inuti, som vi alltid haft, förklarar Anette Gustafsson.

» Ny utställning Ålands konstmuseum

# Starka uttryck i konstmuseets sommarutställning

**- Vi har arbetat med den här utställningen i två år. Vi ville samla just de här sex starka konstnärerna eftersom de arbetar med så uttrycksfulla verk, säger konstitendent Susanne Procopé Ilmonen om konstmuseets stora sommarutställning In your face.**

I målningar och installationer sätter Erica Signell fokus på utseendefixering och alla utifrån kommande krav på hur en lyckad kvinna och mamma ska vara. Utgående från ett verk från 2007, där en barbie docka smält i käftarna på ett väffeljärn, har hon under året vidareutvecklat temat i nya installationer och målningar.

- Först funderade jag över hur stark påverkan sociala medier har på våra skönhetsideal. Sedan när jag blev förälder slogs jag av hur starkt de även påverkar förväntningarna på hur man ska vara som förälder och hur ens hem ska se ut. Det är som att man sitter i ett dockhus som någon leker med.

Bland de nya objekten finns en svartbränd väffla, en slags symbol för hur förväntningarna på något riktigt mysigt förvrängs till motsatsen när man inte har kontroll. I en matmixer ligger lösa kroppsdelar från individuella dockor redo att mixas till en gemensam massa.

- Man ska vara så speciell men samtidigt passa in överallt.

## Civilisationskritik

Ella Tillema har verkat som konstnär i Sverige i många år. Nu ställer hon för första gången ut här på Åland.

- Jag har länge sysslat med civilisationskritik i olika former och med klimatkrisen blev det akut.

Hon har målat sig själv, beväpnad med en kalasjnikov, redo att ta strid mot den destruktiva utvecklingen. Men i en monter bredvid ligger vapnet, som visar sig vara tovtat av ull.

- Jag vill se drastiska motståndshandlingar nu, för drastiska tider kräver drastiska åtgärder. Men samtidigt avvärjar jag mig själv. För om man på riktigt förstår klimatfrågan, så inser man hur maktlösa vi individer är. Det finns inga fungerande verktyg att använda.

På en stor målning syns beväpnade kravallpoliserna som under krigsliknande former slår ned en demonstration.

- Den visar vilken typ av motstånd man möts av om man försöker protestera mot sakernas tillstånd. Bilden kommer från en Black lives matter-demonstration i Portland som polisen slog ned.

## Tvättritual

Nayab Ikram ställer ut ett videokonstverk där hennes mamma under rituella former tvättar hennes långa hår. Det är filmat på en klippa vid havet på norra Åland. I bakgrunden står hennes pappa och syster.

- Jag och mamma räknar på urdu medan hon tvättar håret. Vi gjorde så när jag var liten för att jag skulle lära mig lite urdu som är mitt andra modersmål bredvid svenskan. Som andrabarnet i en invandrad familj integreras man starkt i landets språk. Min äldre syster fick mer av den gamla kulturen eftersom mina föräldrar

starkare höll fast vid den då. Det finns forskning på att det är så det fungerar.

Tvättceremonin har hon skapat själv.

- Den står för att få bli barn igen genom att släppa fram sitt inre barn. Rituell tvättning förekommer dessutom i flera övergångsriter världen över.

I sitt konstnärskap utforskar hon mellanförskapet, att befinna sig i och mellan två kulturer samtidigt.

- På sistone har jag funderat alltmer på familjens betydelse i mellanförskapet. Det kommer jag att utforska mer.

## Från Svalbard

Ursula Sepponen visar videoverk, foton och ett ljudverk från Svalbard. 2019 reste hon med en isbrytare där uppe under några somrardagar. På ett foto av en strand ses tre isbjörnar äta på det ruttnande kadavret efter en kaskelot som spolats upp på den klippiga stranden.

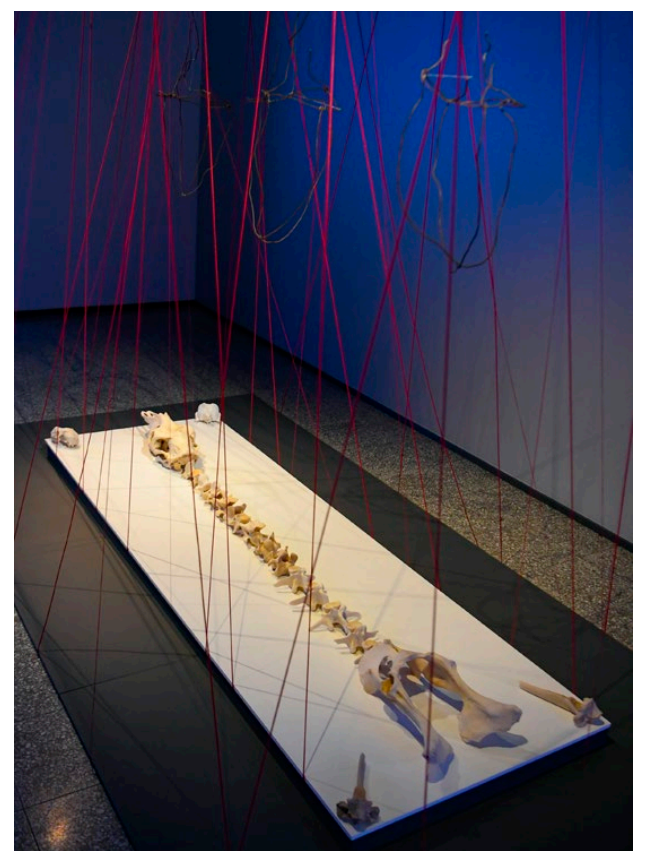
- Isen har försvunnit så isbjörnarna tvingas äta rutten fisk eftersom de inte längre kan jaga ute på isen. Det här är mycket ovanligt att få se, berättade vår guide. När vi passerade någon dag senare var kadavret borta.

Inne i den gamla gruvbyn Longyearbyen utförde och filmade hon en performance på gågatan i centrum med ett smältande snöklot. Hon håller stenkol från gruvorna över det, äter kol och spottar ut. Till slut håller hon krut över klotet och antänder.

- Människor flyttade hit för att livnära sig på att bryta kol, som i sig ju är rester av gammalt liv. Men sedan



Långsamt upplöses jaget i demensens fjärilsfladdar, på denna bild av Anette Gustafsson.



Anna Sundblom-Westerlunds installation "Andetaget - det första och det sista vi gör, består av koto från en älg, med tre älg hjärtan i ståltråd i dubbel storlek, svävande ovanför.



Den som vill vara med i fotoklubbens Obscuras fotomaraton den 19 maj och vill betala anmälningsavgiften via banköverföring måste

göra det senast den 17 maj. Den som vill betala kontant kan göra det den 19 maj i Esplanaden mitt emot ämbetshuset eller i klubblokalen i samband med att temanen släpps.

**"In your face"**

**Med:** Anette Gustafsson, Nayab Ikram, Ursula Sepponen, Erica Signell, Anna Sundblom-Westerlund och Ella Tillema.

**Vad:** Målningar, installationer, video, mix media.

**Var:** Ålands konstmuseum.

**Visas:** Den 13 maj till den 4 september.

Till sin sommarutställning "In your face" har Ålands konstmuseum valt de sex konstnärerna Nayab Ikram, Anna Sundblom-Westerlund, Ursula Sepponen, Ella Tillema, Erica Signell och Anette Gustafsson, för deras starka uttryck, förklarar konstintendent Susanne Procopé Ilmonen.

har vi med hjälp av kolet och andra fossila bränslen skapat klimatuppvärmningen och i stället för liv står kolet för död.

En video visar hur hon med hjälp av drivved spanner upp röda sidenband i den karga landskapet. Resultatet kan tolkas som människoskapade portar eller kanske avspärningar uppe i det karga landskapet.

– Jag har inspirerats av symbolisten **Hugo Simbergs** måleri, som exempelvis han målning "Dödens trädgård", berättar hon.

**Ansiktens historia**

**Anette Gustafsson** visar en rad porträtt i akvarell. Det är uttrycksfulla, åldrade och färade ansikten. Alla utom ett, som föreställer hennes mamma, tillhör okända människor.

– Alla människor är ju huvudperson i sitt eget liv och bär på sin egen historia, som man inte vet något om, om man inte frågar. Även om den yttre kroppen blir äldre och förändras så har man ju kvar samma känsla för sig själv som man alltid haft, säger hon.

De avbildade ser rakt på betraktaren. Eftersom de sitter i rader mitt emot varandra skapas ett spänningsfält av blickar i rummet.

Två av dem skiljer sig genom att ha fjärliga fladdrande kring ansiktet.

– De två är inte lika närvarande, utan på väg in i demensen.

**Anna Sundblom-Westerlund** har i verket "261 minuter" antecknat namn, ålder och dödsdag på alla 339 kvinnor som mördades av en man på grund av våld i en nära relation, under åren 2000-2021.

– Som en konsekvens blev 600 barn



I en matmixer ligger lösa kroppsdelar från individuella dockor redo att mixas till en gemensam massa. "Man ska vara så speciell men samtidigt passa in överallt", förklarar Erica Signell.

föräldralösa, 57 av barnen såg mordet begås, 104 av dem var hemma när det hände och sju av dem var den som hittade den döda kroppen. 261 minuter är den tid det tog för mig att skriva upp alla namn, berättar Anna Sundblom-Westerlund.

Namnen är skrivna på en rulle.

– Det finns tyvärr plats för många fler. Under 2022 har redan 11 kvinnor mördats på detta sätt.

Faktan har hon hämtat från Aftonbladetjournalisten **Linda Hjertén** som gjort en stor kartläggning av våld i nära relationer.

I mitten av salen hänger fyra gungor som vid en yttlig anblick ser inbjudande ut. Men tittar man närma-

re ser man att en är försedd med rakblad på sitsen, en annan har spikar och två är nästan genomsågade för att brista om någon sätter sig i dem.

– Jag tycker det är intressant att arbeta med uttryck som först ser ut som en sak men som visar sig vara något annat. Våld börjar ju med små tecken i liten skala så att det normaliseras för den utsatta. Om bara en enda utsatt kvinna ser det här och börjar fundera över vilka tecken hon själv upplever, då är det värt allt.

Utställningen öppnar för allmänheten i dag fredag och visas sedan till den 4 september.

Text  
**Petter Lohråten**  
petter.lohraten@alandstidningen.ax  
tel: 26 633

Foto  
**Robert Jansson**  
robert.jansson@alandstidningen.ax  
tel: 26 650

**Intresserad av stöd för nordiska projekt inom konst & kultur?**

**Har du ett projekt du vill förverkliga? Intresserad av nordiska stöd- och subventionssystem?**

Välkommen till rådgivning och ansökningsbootcamp med rådgivare Geir Lindahl från Nordisk Kulturkontakt (NKK) som administrerar olika bidragssystem på uppdrag av Nordiska ministerrådet.

Vi kommer att gå igenom de olika nordiska stödformerna och bidragssystemen och dela erfarenheter. Du kommer ha möjlighet att ställa frågor och/eller dela med dig av dina egna erfarenheter och presentera dina projekt. Vi hoppas på att forma ett öppet samtal om varandras upplevelser, för att få fler åländska ansökningar till de nordiska stödformerna. Vi hoppas på en lärorik session där du får upp ögonen för vilka nordiska stödformer som just ditt projekt kan ta del av. Vi bjuder på kaffe och tillfället är helt gratis.

**Var?** NIPÅ, Storagatan 9, Mariehamn  
**När?** 30.5, kl. 13.00 - 16.00  
**Anmälan** Förhandsanmäl dig på [nipa.ax](http://nipa.ax)

Obs! Du kan även boka privata 1:1 möten med NKKs rådgivare 30.5 kl. 18.00-20.00, och 31.5 kl. 9.00-18.00. Mer information hittar du på [nipa.ax](http://nipa.ax).

>> Läs mer på [nipa.ax](http://nipa.ax)

 Nordens institut på Åland